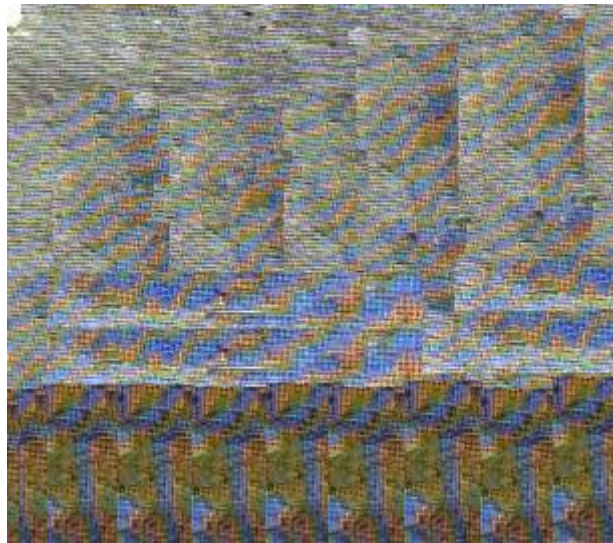


Cosmogonie germanique : le conte de la création de l'univers

Première partie, Le début du début : Avant les Dieux.

Au tout début, il y avait ... hum ! , désolé... il n'y avait ni début ni fin, le Temps lui-même n'existait pas encore pour pouvoir parler d'un début ! Pas d'espace, pas de Temps, pas de Lumière et évidemment nul Dieux. Ce premier conte explique comment les Dieux et notre Univers sont venus à l'existence. Vous vous doutez bien qu'il n'est pas facile de comprendre comment notre immense univers a été créé et, en lui, notre minuscule monde, la planète que nous appelons Terre. Je vais essayer de mon mieux de rendre simple tout ça, écoutez-moi bien.



Ginnunga-gap

Il existait quand même quatre forces primordiales. Commençons par les deux premières. La première est une chaleur immense, appelée *Muspell*, Mal-à-Terre ou Fin-du-Monde, la deuxième est un froid immense, *Niflhel*, Sombre-Brume.



Mal-à-Terre



et

Sombre-Brume

Vous pouvez imaginer que Mal-à-Terre est la force qui a détruit l'univers 'd'avant' et c'est pourquoi elle s'appelle également Fin-du-Monde. Vous pouvez imaginer que Sombre-Brume est ce qui reste de l'univers 'd'avant'. Une certaine quantité de brume existait encore dans Sombre-Brume, mais si fortement gelée qu'elle y restait fixée. Cependant, ces deux forces dépassent tout ce que nous pouvons imaginer, et je ne peux pas vous dire d'où elles sont issues. Un autre, mieux informé que moi, pourrait peut-être vous

conter la naissance des forces primordiales, j'en suis incapable. Je peux seulement raconter comment l'Espace, le Temps, la Lumière, la Vie et les Dieux en sont venus à exister.

La troisième force primordiale est encore plus mystérieuse, nous devons essayer d'imaginer que Mal-à-Terre et Sombre-Brume étaient, pour ainsi dire, en train de flotter au sein de cette troisième force primordiale, c'est à dire le vide, appelé *Ginnunga-gap*, Immense-Faille. Je n'ai aucun mot pour décrire sa taille et sa forme, mais son contenu était le vide. Vous pouvez la comprendre comme une force toujours prête qui attend passivement que quelque chose se produise, et qui saisira n'importe quelle occasion pour disparaître en devenant ce quelque chose.

La quatrième force primordiale de notre univers, nous croyons la connaître un peu en l'appelant la destinée. En fait, la Destinée de notre univers est encore plus mystérieuse que nos petites destinées personnelles. Elle gouverne toutes les forces, les créations et les créatures de l'univers, y compris nos Dieux. La Destinée décrète que rien ne peut rester éternellement stable et, à un moment ou un autre, tout change et évolue pour le meilleur ou pour le pire.

Pendant plus qu'une éternité d'éternités, tout resta, à la fois dans le passé, le présent et le futur, tel que je viens de le dire. Trois des forces primordiales de notre univers, celles de la chaleur, du froid et du vide semblaient s'accommoder fort bien de cet état des choses. La quatrième, la Destinée, semblait comme endormie mais la Destinée elle-même ne peut pas échapper à sa destinée.

C'est ainsi que deux événements prodigieux et fortement improbables ont mis en marche ce moteur colossal que nous appelons notre univers. Tous les deux ont été provoqués par une interaction entre Mal-à-Terre et Sombre-Brume.

Le premier prodige est que l'eau et le temps en sont venus à exister. Qui fut le premier, Temps ou Eau, nous ne le savons pas. Une partie de la glace congelée de Sombre-Brume est devenue de l'eau liquide et tout a été changé : un avant et un après à cet événement capital s'est mis à exister. Et le Temps fut. Avec le Temps, un 'bébé espace' commença aussi à exister puisque cette eau avait rempli un petit volume d'Immense-Faille. Néanmoins, on était très loin de l'espace comme nous le connaissons.

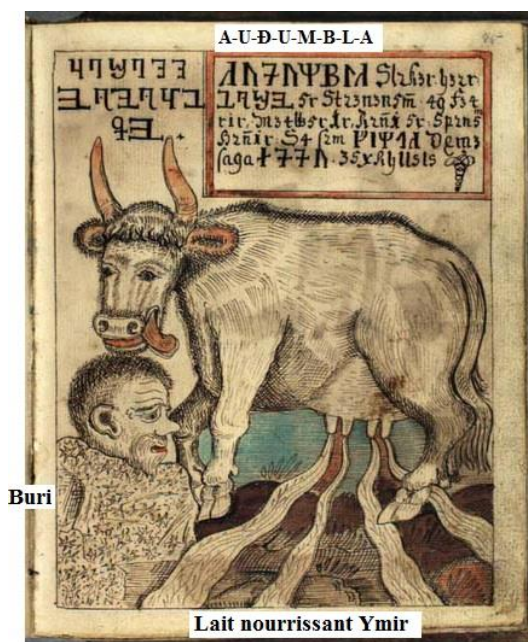
Et voici comment l'espace, notre espace, s'est construit. Une partie de l'eau qui était plus proche de Mal-à-Terre devint une brume gazeuse au dehors de Sombre-Brume. Ainsi une première couche de brume gelée qu'on appelle du givre, s'est formée dans Immense-Faille. Cette première couche a été le fondement de l'espace. Les couches de givre suivantes, posées les unes sur les autres, ont commencé à s'empiler. Après une autre éternité, les couches de givre successives ont empli la totalité d'Immense-Faille et l'espace est devenu semblable à celui que nous connaissons maintenant. Cependant, il n'existait toujours pas ni droite ni gauche, ni haut, ni bas !

Le deuxième prodige est que la lumière et la vie ont existé quand de l'eau liquide a coulé sur et dedans le givre glacé. Quelques étincelles ont volé hors de Mal-à-Terre et ont fait à fondre une partie de la surface gelée du givre. Ces gouttes d'eau étaient vraiment chaudes et coulèrent rapidement sur le givre et rapidement elles se sont enfoncées dans les couches de givre. La lumière est née de l'eau courant sur la surface du givre, et la vie a été créée par les gouttes qui sont allées à l'intérieur des couches de givre. Dans la langue antique parlée par nos Dieux, le mot 'rapide' (*cwic* ou *kvik*) signifie 'vivant'. Vous voyez ? La langue des Dieux dit que vie et rapidité sont intimement liées.

« Vous, jeunes gens qui m'écoutez, regardez comme vous êtes rapides, regardez combien le vieil homme disant ce conte vous semble lent! C'est parce que la vie quitte lentement mon corps et mon âme se prépare à retourner aux eaux glacées d'où elle vient.

Au printemps, la lumière revient et vous pouvez voir la vie gicler hors de l'écorce foncée d'arbres sous forme de feuilles délicatement vertes et de fleurs de toutes couleurs. »

Cette lumière très primitive, nous l'appelons Audhumla, la vache primordiale. Cela peut sembler ridicule à ceux qui ont toujours vécu en ville, mais il faut penser que la lumière lèche la surface de la glace quand elle la fait fondre, elle 'se nourrit' de la glace. Elle nous apporte la nourriture. Les textes antiques nous disent exactement la même chose d'Audhumla, la vache/lumière primordiale.



Audhumbla léchant la glace qui entourait le premier Dieu : Burri.

Elle s'alimente en léchant le givre glacé avec sa langue chaude et rugueuse, et son lait a nourri tous les premiers êtres vivants. C'est pourquoi beaucoup l'appellent Aube, la toute première lumière.

« Quand j'étais un jeune garçon, j'avais l'habitude pousser le gros ventre des vaches de l'épaule pour faire place à mon tabouret et mon seau, et faire jaillir en jets puissants le lait chaud de leurs trayons gonflés. C'est peut-être pourquoi j'aime tellement l'image d'une Aube/Lumière primitive qui aurait été une vache. J'ai été aussi habitué à leur odeur, qui est devenue de nos jours si dégoûtante parce qu'elles ne vivent plus dans les prés et des étables propres mais dans de répugnantes usines à vaches. »

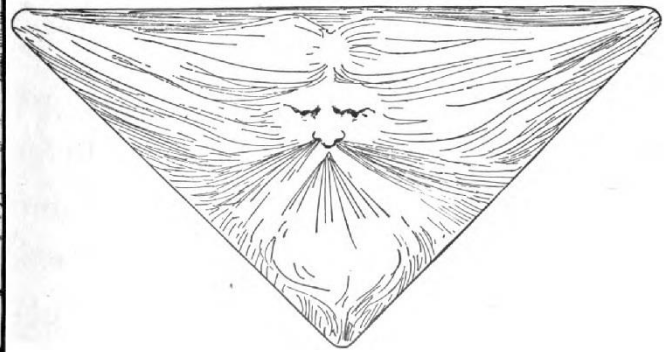
De toute façon, que ce soit une vache ou une aube, cette lumière était encore très différente de celle dans laquelle nous vivons. Elle était plutôt semblable à ce que nous appelons maintenant 'lumière crépusculaire' et, puisque ni étoiles ni soleil n'existaient encore, imaginez cette lumière comme celle de la faible lumière de l'hiver polaire.

Maintenant, que dire de la vie ?

L'eau coulant goutte à goutte à l'intérieur du givre s'est refroidie de plus en plus en se propageant dans le givre et c'est là que la vie a commencé. Cette eau froide dégoulinante créa d'abord un énorme être, appelé un Géant, et ensuite un plus petit, appelé la « créature divine primordiale ». Le premier géant était assez grand pour qu'une partie de lui reste hors du givre. Il s'est étiré et s'est rendu par lui-même à la surface du givre. La première créature divine, trop petite pour cela, est restée enterrée à l'intérieur du givre. Ainsi, le premier géant, appelé Ymir, Vieux-Géant, est devenu vivant avant la première créature divine. Parlons donc d'abord des Géants.



Ymir et Audhumla



Ymir

Ymir s'est alimenté du lait d'Audhumla. Seul, il a donné naissance à la famille des géants. On dit de lui

« Sous les aisselles du Géant du givre, ont été ensemble formés un garçon et une fille. Une de ses jambes a fait un fils à six têtes à l'autre jambe. »

Vous voyez qu'Ymir n'était pas vraiment un être purement masculin, 'il' contenait le pouvoir des deux sexes. La descendance d'Ymir, les Géants du Givre, depuis lors ont toujours appartenu à trois sortes : des monstres des deux sexes, souvent appelés Trolls et Femmes-Trolls, des Géants de grande taille, d'aspect humain et de grande intelligence, et des Géantes fortes et belles.



Un des enfants d'Ymir, un « géant du givre »

Laissez-moi vous dire un peu à l'avance que ces belles Géantes ont beaucoup intéressé nos Dieux à venir. Quoiqu'ils aient évidemment été de 'race' différente, nos Dieux ne sont pas racistes, c'est-à-dire qu'ils ont certes eu beaucoup d'admiration et de convoitise pour les belles Géantes, mais également un profond respect.

Ceci étant, Audhumla a continué à lécher le givre. Autrement dit, la lumière a continué à le fondre. Au bout d'un long moment, elle en avait léché assez pour délivrer la créature divine la plus primordiale qui était restée coincée dans le givre. Elle est si antique que nous ne sommes même pas sûrs de son nom exact. On peut l'appeler Buri, Chef ou Porteur, mais aussi Búri, Habitant ou Prêt-à-Faire ou encore simplement Père de Burr, car il a eu un fils appelé Burr, Fils ou Arbre, avec une des Géantes issues d'Ymir. Burr, à son tour, s'est marié à une Géante appelée Bestla et ils sont les parents de nos premiers Dieux. Nos Dieux sont donc les petits-enfants des créatures vivantes primordiales.



Bestla signifie « celle qui engendre la partie intérieure de l'écorce », le liber qui est la région où coule la sève porteuse de vie. Elle et Burr sont les seuls être primordiaux portant un nom lié aux arbres et 'bestla' nourrit la vie de 'burr'. Les anciens ne nous ont pas dit ce qui est arrivé à Burr et à Bestla. Je vous dirai bientôt que leurs enfants, les tous premiers de nos Dieux, donneront forme et structure à notre monde. C'est ainsi que Bestla et Burr sont devenus notre arbre du monde, un if immense appelé « askr Yggdrasil », le frêne Cheval de Terreur. Il a également un autre nom, Irminsúl, Immense-Colonne.

Vous pouvez penser qu'appeler « frêne » un if est absurde. Et non, les anciens n'aimaient pas appeler les êtres importants par leur nom ordinaire parce que cela aurait dilué la déférence due à ces êtres. Cela semble drôle maintenant, mais ils appelaient « cheval de la mer » un célèbre de bateau et « bateau de la terre », un cheval célèbre. Quand nous parlons de notre Dieu Ódhinn, nous disons maintenant : « Óđinn » ou même « Odin », ce qui aurait été considéré comme très familier dans les temps anciens, et c'est pourquoi Ódhinn a tant de noms, mais ceci est une autre histoire. Revenons à Yggdrasil. Ainsi, cet arbre énorme a grandi dans la période de Burr et de Bestla. En grandissant, il est devenu l'axe de l'univers. Alors, les Géants et les Dieux ont su ce qui était le haut et le bas. Du coup, ils ont commencé à être conscients de leur poids : la croissance d'Yggdrasil a créé ce que nous appelons de nos jours la pesanteur. Maintenant que l'Univers a un axe, on appelle Sud l'endroit où se trouve Mal-à-Terre et Sombre-Brume est le Nord. De cette façon, l'Est et l'Ouest ont également pris existence. Et les deux directions, Zénith et Nadir, et les quatre horizons furent. Ainsi l'Espace a fini pour prendre sa forme, exactement celle que nous connaissons aujourd'hui.



Sculpture de Timothy P. Schmalz intitulée « Ask et Embla » mais représentant de façon frappante ma description de la destinée de Bestla et de Burr

Dans cet Espace adulte, nos Dieux pourraient se mettre à exister. Et c'est la deuxième partie de notre conte.